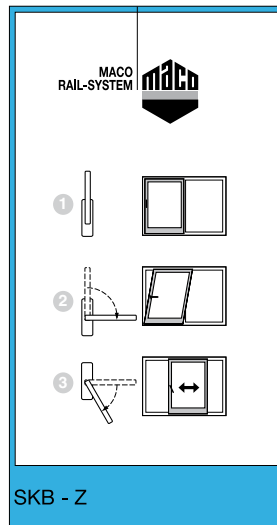


Aanwijzingen voor productaansprakelijkheid

- Uw raam c.q. deur is met een hoogwaardig schuifkiep-beslag uitgevoerd. De bediening is eenvoudig en probleemloos, desondanks moet u deze handleiding goed doorlezen en de bedieningsaanwijzingen naleven. Vergeet niet het stukje „waarschuwing“ door te lezen, dit in uw eigen belang!
- Bewaar deze bedienings- en onderhoudsvorschriften in elk geval en informeer ook andere gebruikers over de inhoud hiervan.
- Controleert u, of een bedieningssticker op het raam noodzakelijk is of dat deze aangebracht is.
- Daar uw ramen ook na jaren nog moeten functioneren, dient u de schoonmaak- en onderhoudsvorschriften na te leven!

Bediening

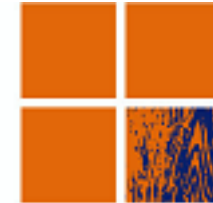
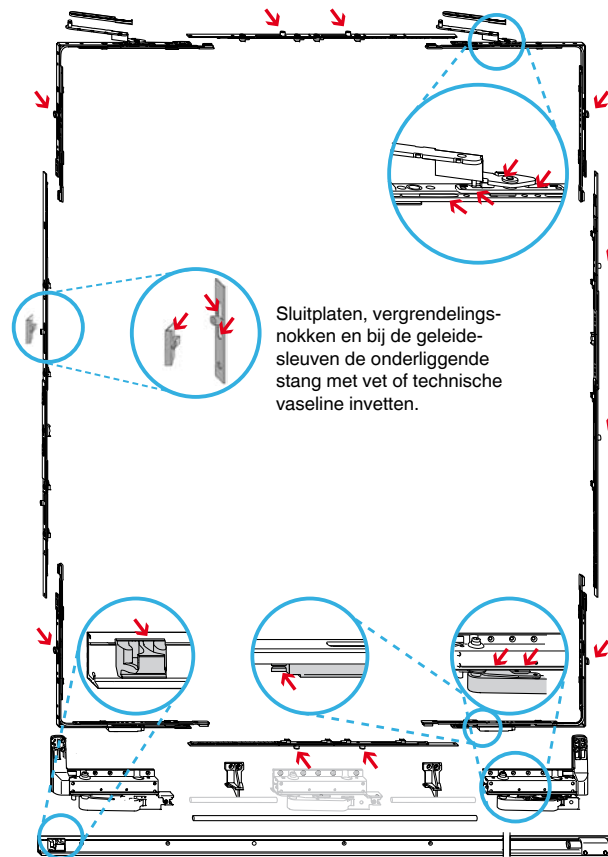


- 1 sluiten
- 2 vallen/kiepen
- 3 openen/schuiven

Onderhoud

Om de functie van schuifkiep-beslag (SKB) voor ramen en deuren te garanderen, is het noodzakelijk minstens 1x per jaar het volgende onderhoud uit te voeren:

- Beslagdelen, die een veiligheidsrelevant karakter hebben, moeten regelmatig op slijtage gecontroleerd worden.
- Alle beweegbare delen en sluitpunten van het schuifkiep-beslag invetten.
- Alleen die schoonmaak- en onderhoudsmiddelen gebruiken die de corrosiebescherming van de beslagdelen niet aantasten



Kappert

timmerfabriek

MACO
RAIL-SYSTEMS
SCHUIFKIEP-BESLAG

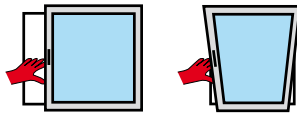


Bedienings- en onderhoudsvorschriften Schuif-kiep-beslag

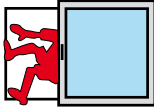
SKB
Gedwongen aantrek

Waarschuwing

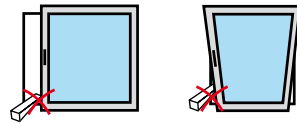
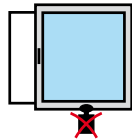
Kans op verwondingen (afklemmen) van lichaamsdelen tussen raam en kozijn. Uitvalgevaar.



Extra belasting van het raam voorkomen.



Aanbrengen van opstakels in de opening tussen raam en kozijn voorkomen.



Algemene tips voor uw raam

Een goed raam brengt meer dan alleen licht en lucht naar binnen:

Het is een vormgevend element en gelijktijdig een bouwdeel waaraan hoge technische eisen gesteld worden.

Buiten het belangrijke onderhoud van de beslagdelen zult u ook de oppervlakte, de beglazing en de dichting regelmatig moeten controleren en beschadigingen direct dienen te repareren.

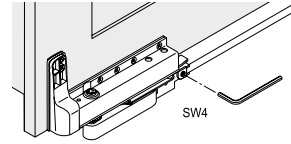
Geen agressieve schoonmaakmiddelen gebruiken, alleen water en zeepsop.

De beslagonderdelen niet schilderen!

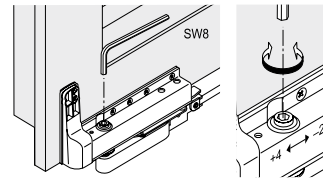
Nastellen van de beslagdelen

Het nastellen van het beslag evenals het in- en uithangen van het raam, mag alleen uitgevoerd worden door een vakman.

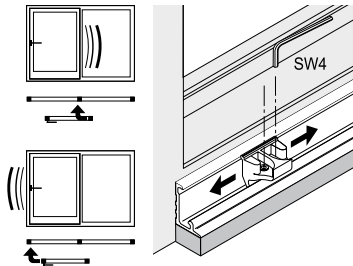
Parallelstelling van de loopwagen corrigeren:
- Verbindingsstang aan de voorste loopwagen losdraaien
- Raam sluiten
- Verbindingsstang fixeren



Hoogte van de loopwagenten verstellen
+ 4 mm
- 2 mm



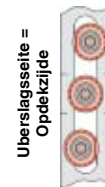
Het inlopen van het raam corrigeren.



Aantreksterkte lichter

Deze positie van het vlakke deel van de excenter is de basisinstelling. →

Aantreksterkte zwaarder

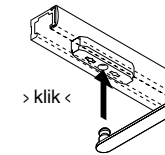


i.S. zapfen=
i.S. nokken

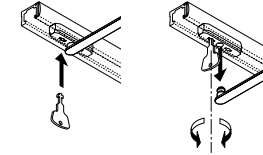
Uitnemen c.q. inhangen van het raam

De onderstaande handelingen moeten door vakmensen met de grootste zorgvuldigheid opgevolgd worden, daar montage niet binnen de verantwoordelijkheid van de fabrikant valt.

Inhangen en inklemmen testen



Schaar uitnemen



Aan eigenaren van raam- en deurelementen raden wij dringend aan het plaatsen en monteren van de elementen aan vakmensen over te laten.

Dezelfde onderhoudsvorschriften gelden ook voor alle raamtypen die in deze handleiding niet speciaal genoemd worden (zoals bijvoorbeeld schuifkiep-beslag schema C)!

MAYER & CO BESCHLÄGE GMBH
ALPENSTRASSE 173
A-5020 SALZBURG
TEL: +43 (0)662 6196-0
FAX: +43 (0)662 6196-101
E-Mail: maco@maco.at
www.maco.at

MACO BESCHLAGE BV
STIKKENWEG 60
7021 BN ZELHEM
TEL. 0314-622627
FAX 0314-623649
www.maco-nl.nl

Bestelnr. 49769
datum:
augustus 2006
Alle rechten en
wijzigingen
voorbehouden.